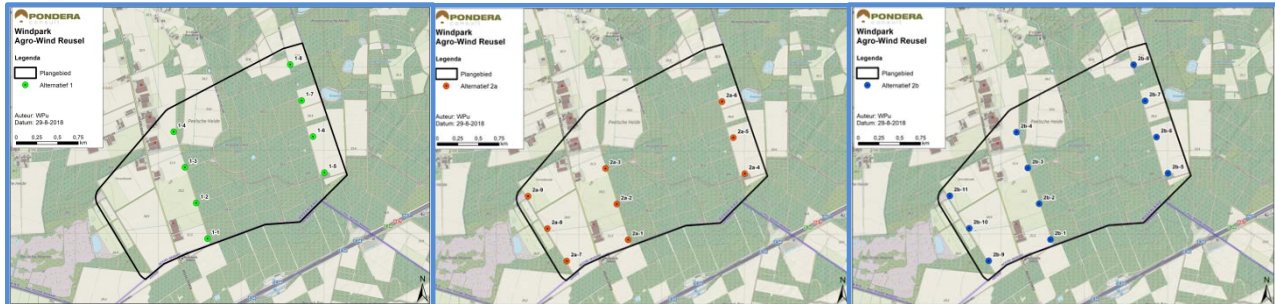


# Fact sheet Voorkeursalternatief (VKA) WP Agro-Wind Reusel



Uitkomsten en conclusies uit het concept Milieu Effect Rapport naar de meest evenwichtige invulling van het VHTAC-initiatief voor windenergie in Reusel-Zuid

**Onderzocht** 3 Alternatieven: 2 lijnen met 8 turbines, 3 lijnen met 9 turbines en 3 lijnen met 11 turbines  
2 Varianten op deze alternatieven: “grote” turbines (165m) en “kleine” turbines (120m)



Alternatief 1: 2 lijnen met 8 turbines

Alternatief 2a: 3 lijnen met 9 turbines

Alternatief 2b: 3 lijnen met 11 turbines

Gekozen is voor 3 lijnen met 11 turbines met de variant “grote turbines”: het VKA (voorkeursalternatief)

Hieronder wordt uitgelegd waarom voor deze variant is gekozen, met 3 in plaats van 2 lijnen en grote molens (165 m) in plaats van kleine molens (120 m)

## Geluid

- Grote turbines produceren niet meer geluid dan kleine turbines  
Buiten de 450 m vanaf de turbines vindt geen enkele overschrijding plaats van de wettelijke norm
- Binnen de 450 m vindt overschrijding van de wettelijke norm plaats bij 8 woningen (3 lijnen, 11 turbines) en eveneens 8 woningen bij 2 lijnen. Alle bewoners van deze woningen zijn lid van de VHTAC. Voor deze bewoners worden voorzieningen getroffen die de overlast beperken.

## Slagschaduw

- Bij grote turbines reikt de schaduw verder, maar door toepassing van een stilstandsvoorziening<sup>1</sup> wordt overschrijding van de wettelijke norm voorkomen
- De wettelijke norm wordt bij 3 lijnen (11 turbines) overschreden bij 24 woningen, tegen 20 woningen bij 2 lijnen (8 turbines). Hiervan zijn van 18 woningen de bewoners lid van de VHTAC
- Daar waar dit wenselijk is wordt de overschrijding volledig teruggebracht tot nul uur (in overleg met bewoners) Dit kan door een ‘stilstandsvoorziening’. Bij slagschaduw wordt de turbine tijdelijk stil gezet.

## Ecologie

- Er treden geen negatieve effecten op (trek)vogels en beschermde soorten
- Negatieve effecten op vleermuizen worden voorkomen door een stilstandsvoorziening<sup>2</sup>. Hierdoor is er geen verslechtering bij 3 lijnen t.o.v. 2 lijnen
- Grote turbines zijn hoger en hebben minder negatieve effecten op vogels en vleermuizen.

## Natuur

- Het Natuurnetwerk Brabant (NNB) wordt versterkt door omvorming van agrarische percelen in natuur en financiële compensatie waarmee extra natuur kan worden gerealiseerd

<sup>1</sup> De turbine wordt automatisch tot stilstand gebracht bij optreden van slagschaduw op een woning

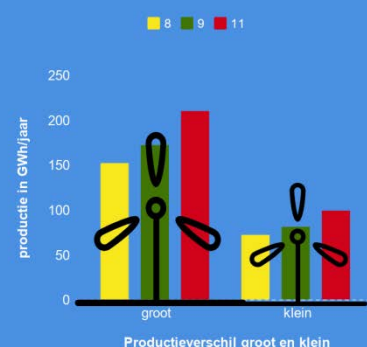
<sup>2</sup> De turbine wordt automatisch stilgezet in bepaalde perioden van het jaar en bij bepaalde weersomstandigheden

## Windpark Agro-wind Reusel

Een initiatief van bewoners, agrariërs en bedrijven uit Reusel-Zuid. Verenigd in de VHTAC nemen zij verantwoordelijkheid voor de toekomst van hun kinderen en kleinkinderen.

- Het aandeel duurzame energie moet groeien. De VHTAC draagt daar aan bij
- Een moeilijk en lastig proces omdat we iedereen willen meenemen
- Een open en transparante communicatie
- Waarom hier? Omdat het hier kan en we onze verantwoordelijkheid nemen.
- Iedereen kan financieel mee doen en meeprofiteren van de opbrengsten

## Productie duurzame energie



- Bij 3 lijnen zijn de negatieve effecten op de natuur beperkt doordat de turbines buiten het NNB worden geplaatst. Bouwen in het NNB is overigens niet toegestaan.

### Duurzame Energie en economie

- De energieproductie bij 3 lijnen is ca. 30% hoger dan bij 2 lijnen
- De opbrengst van duurzame energie bij de grote variant t.o.v. de kleine variant is meer dan het dubbele (>100%)
- In totaal kan in het VKA maximaal zo'n 200 miljoen kWh duurzame elektriciteit worden geproduceerd. Daarmee zouden alle particuliere huishoudens<sup>3</sup> in de Kempenregio<sup>4</sup> van duurzame elektriciteit kunnen worden voorzien!
- Alle varianten met kleine turbines leveren geen economisch gezonde businesscase op.

### Afstand tot woningen derden

- De afstand van de turbines in het VKA tot woningen van derden bedraagt meer dan 900m.

### Bijdrage duurzame (energie)transitie

Het VKA biedt meer armslag om een grote bijdrage te leveren aan de transitie naar een meer duurzame samenleving door:

- Meer duurzame energieproductie (30% meer door 3 lijnen i.p.v. 2)
- Een hogere bijdrage aan een leefbaarheids- en duurzaamheidsfonds, dit kan oplopen tot € 100.000 per jaar
- Een grotere investering in landschap en natuur
- Een substantiële bijdrage aan gemeentelijke duurzaamheidsambitie.

### Visuele Impact

- Grote moderne turbines zijn niet "te verstoppen". Het verschil in visuele impact tussen 2 lijnen (8 turbines) of 3 lijnen (11 turbines) is echter gering.
- Het voordeel van grote turbines is dat de rotor veel langzamer draait en daarmee een rustiger beeld geeft.

### Participatie

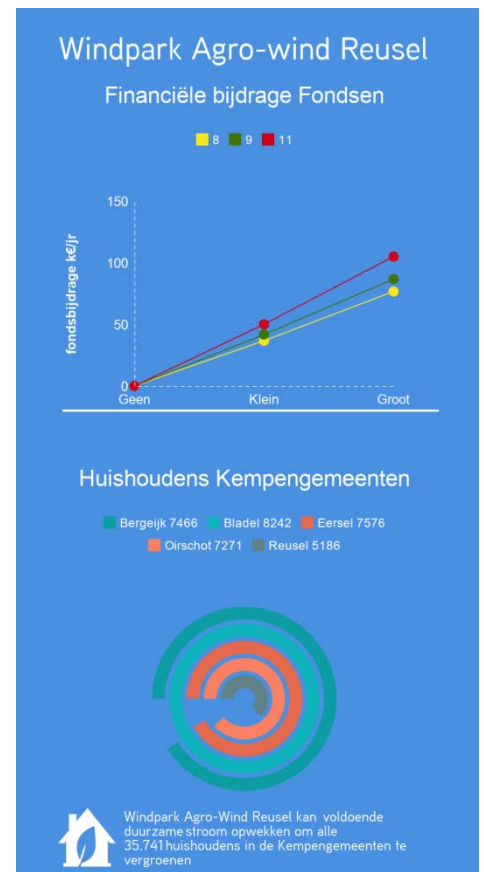
- Alle inwoners van Reusel-De Mierden kunnen financieel meeprofiten van de opbrengsten van het windpark
- De opzet is dat 100% van de opbrengsten terugvloeiën naar de omgeving
- De inwoners van Reusel-De Mierden beslissen over de bestedingen uit het omgevings- en duurzaamheidsfonds, niet de VHTAC
- Meepraten in de klankbordgroep over de ontwikkeling, participatie, inrichting fondsen, natuurcompensatie, etc.

### Waarom in Reusel-Zuid?

Omdat het kan en de direct omwonenden het willen. Uit het milieueffectrapport (MER) blijkt dat de effecten beperkt zijn en daar waar nodig gemitigeerd (verzacht) kunnen worden. Het initiatief past in het gemeentelijk en provinciaal beleid en vult een belangrijk deel in van de ambitie van de regio in om in 2025 energieneutraal te zijn. Het initiatief is gestart door agrarische ondernemers en burgers in Reusel-Zuid die zelf concreet een bijdrage willen leveren aan een duurzamere wereld. Alle bewoners en bedrijven in een straal van 900 meter doen mee maar ook buiten de 900m kan men financieel mee profiteren.

**Kortom**, met dit VKA kunnen meer bewoners meeprofiten terwijl de omgevingseffecten nauwelijks toenemen.

Daarom kiest de Vereniging High Tech Agro Campus voor 11 turbines verdeeld over 3 lijnen.



<sup>3</sup> Gemiddeld elektriciteitsverbruik Nederlandse huishoudens is ca. 3.500 kWh/jaar (Bron: CBS energieverbruik particulier huishoudens)

<sup>4</sup> Aantal huishoudens Kempengemeenten is 35.741 (bron: CBS demografische kerncijfers 2015).

