

Participatieplan Windpark Agro-Wind Reusel

v0.8 – 20 augustus 2019

Inhoudsopgave

1. Samenvatting.....	2
2. Introductie.....	4
3. Draagvlak: Proces- en projectparticipatie	5
2.1. Procesparticipatie.....	6
2.2. Projectparticipatie - Sociale participatie	9
2.3. Projectparticipatie - Financiële participatie	10
4. Geografische afbakening.....	11
4. Procesparticipatie.....	13
5. Projectparticipatie - Sociale participatie	16
5.1. Gebiedsfonds.....	16
5.2. Verduurzaming (CO2-reductie) omliggende bedrijven & woningen.....	17
5.3. Educatie duurzame energie.....	18
5.4. Landschapsversterking	19
6. Projectparticipatie - Financiële participatie	20
6.1. Obligatielening	21
6.2. Energiecoöperatie	21
BIJLAGE 1: Bijeenkomsten en communicatie schema's	22
BIJLAGE 2: 2.700 meter contouren.....	25
BIJLAGE 3: Omliggende wijken voor participatie.....	26

1. Samenvatting

Een Participatieplan is door WP Agro-Wind B.V. opgesteld om de invulling te geven aan de maatschappelijke meerwaarde die het windinitiatief heeft voor de bewoners en bedrijven van de gemeente Reusel-De Mierden. Hieronder volgt een opsomming van de belangrijkste elementen daaruit.

1. Een omgevings-/gebiedsfonds zal worden ingericht om bij te dragen aan verhoging van zowel de leefbaarheid als de verduurzaming van de betrokken buurten. Onder leefbaarheid wordt in ieder geval verstaan de fysieke kwaliteit van de woonomgeving, de sociale kwaliteit (voorzieningenniveau), de sociale cohesie en de veiligheid van de omgeving. De projecten die vanuit dit fonds worden ondersteund dienen ook bij te dragen aan de verduurzaming van het gebied; het voorstel moet duurzaam zijn en een maatschappelijk belang dienen, dus het persoonlijk belang van de indiener en overige betrokkenen overstijgen. Projecten dragen bij aan de verbetering van de ecologische kwaliteit, voor zover dit aspect binnen het project een rol speelt. Tenslotte hebben de projecten aantoonbaar draagvlak onder in ieder geval de bewoners van de buurt waarin het project wordt gerealiseerd.

Windpark Agro-Wind zal jaarlijks een substantiële financiële bijdrage leveren aan zowel de direct omwonenden (binnen een straal van 900 meter rondom het windpark) als aan een gecombineerd Leefbaarheids- en Duurzaamheidsfonds (het Gebiedsfonds) voor overige bewoners. De gezamenlijke bijdrage aan de direct omwonenden bedraagt € 8.160,- per gerealiseerde Megawatt per jaar. Daarnaast zal jaarlijks per geproduceerde MWh € 0,50 worden gestort in het Gebiedsfonds voor de overige bewoners. De totale omvang van de uiteindelijke bedragen is afhankelijk van het aantal uiteindelijk vergunde en geplaatste turbines.

Ter indicatie: bij realisatie van 11 turbines en een jaarlijkse energieproductie van 180 GWh (=180.000 MWh) zal de bijdrage in het Gebiedsfonds kunnen oplopen tot jaarlijks €90.000,-. In totaal tellen deze bedragen op tot zo'n €10.000,- per Megawatt per jaar die in de omgeving worden geïnvesteerd. Over de gehele looptijd van 20 jaar gaat dus om een substantieel bedrag die rechtstreeks terugvloeien in de Reuselse gemeenschap.

2. Omwonenden krijgen de mogelijkheid om direct te participeren. De intentie is dat 100% van het eigen vermogen lokaal wordt ingebracht: 75% vanuit de directe omgeving (initiatiefnemers binnen 900 meter) en 25% vanuit de overige bewoners uit gemeente Reusel-De Mierden, in de vorm van een obligatielening of vergelijkbaar, waarbij inwoners en bedrijven uit de omliggende buurten voorrang krijgen bij de toekenning. Daartoe zullen drie categorieën worden opengesteld.

Voor bewoners in een straal van 900 - 2.700 meter, de woonkern Reusel-Zuid en overige bewoners in de gemeente. Naar verwachting zal het benodigde eigen vermogen ca. €10 miljoen bedragen. Over de verdeling en invulling in detail zal nog nader overlegd worden, maar dit zijn de uitgangspunten.

3. Bewoners en omliggende (agrarische) bedrijven van het windpark hebben te kennen gegeven geïnteresseerd te zijn in een gezamenlijke inkoop van de opgewekte duurzame elektriciteit van het windpark. Deze kan oplopen tot jaarlijks 180 GWh, gelijk aan het jaarlijkse elektriciteitsverbruik van zo'n 50.000 particuliere huishoudens. WP Agro-Wind zal zo'n initiatief voor een dergelijke inkoopcombinatie voor deze energie inkoop faciliteren.
4. In aansluiting hierop zal lokale ondernemers proactief de kans worden geboden om in de realisatie- en exploitatiefase werken uit te voeren ten behoeve van het windpark. Met name in de civiele uitvoering en op het gebied van de landschapsinrichting.
5. Educatie duurzame energie. Aan studenten wordt de mogelijkheid geboden tijdens de bouwfase stage te lopen. Daarnaast zal jaarlijks een open dag worden georganiseerd en zullen de windturbines worden voorzien van een webbased monitoringsysteem (een web-app) waardoor windenergie laagdrempelig en op een innovatieve manier worden gepresenteerd.
6. Landschaps- en natuurversterking. In nauwe afstemming met de lokale natuurorganisaties, andere belanghebbenden en de omwonenden in het gebied zal een landschaps- en natuurplan worden opgesteld voor versterking van de natuur in het gebied. De wensen zullen worden vertaald naar een 'inrichtings- en uitvoeringsplan' dat gericht is op versterking van natuurwaarden, het verbeteren van het woongenot van direct omwonenden, maar ook de recreatieve infrastructuur. Hierbij kan gedacht worden aan landschapsaanpassingen om de turbines aan het zicht te onttrekken voor omwonenden, een betere toegankelijkheid voor recreanten als voetgangers en fietsers en mensen met een beperking, maar ook ruimte voor natuurversterking voor bijvoorbeeld de gladde slang. Met de gemeente Bladel is afgesproken dat de natuurversterkingsplannen van Reusel waar mogelijk aan zullen sluiten op die van Bladel. Hierbij zal de Bosgroep Zuid proactief betrokken worden.

Op hoofdlijnen zijn de plannen uitgewerkt of zijn deze in het laatste stadium van uitwerking. De detaillering hiervan zal verder gestalte krijgen als de gemeenteraad akkoord is om een ontwerpvergunning af te geven.

2. Introductie

“Draagvlak” en “participatie” worden tegenwoordig in één adem genoemd als gesproken wordt over windenergieprojecten.

Participatie is actieve betrokkenheid bij het project, van burgers, van bedrijven en van instellingen uit de regio met als doel het draagvlak voor het project te vergroten, de overlast te beperken en de lusten & lasten voor alle betrokkenen zo eerlijk mogelijk te verdelen. Voorwaarde is het proces naar acceptatie en participatie goed te organiseren. Participatie helpt om de waarde van een windpark voor alle betrokkenen te vergroten.

De Vereniging High Tech Agro Campus (VHTAC), is een vereniging van lokale (agrarische) ondernemers en particulieren die het initiatief hebben genomen om hun omgeving te innoveren. Zij willen hedendaagse maatschappelijke uitdagingen aanpakken en een toekomstbestendig gebied worden. Hierbij is aandacht voor een goede samenhang tussen mensen, bedrijven, natuur en overheid. Het gebied moet een innovatieve agrarische Proeftuin voor de regio worden. De eerste stap daarin is om CO2 neutraal te worden door de realisatie van een windpark onder de naam Windpark Agro-Wind Reusel.

Een dergelijk project realiseer je niet zonder draagvlak. Vanaf eind 2015 is twee jaar lang geïnvesteerd in het draagvlak van de direct omwonenden (tot en met een afstand van 900m van de beoogde windturbines). In 2017 is het proces met de gemeente en overige omwonenden opgestart op basis waarvan het gemeentebestuur in maart 2018 haar medewerking heeft toegezegd aan een planologische inpassing. Vanaf dat moment is de VHTAC ook in gesprek met de kring buiten de direct omwonenden. Over “hoe je kunt meedoen”. Dit plan geeft hier invulling aan. In maart 2019 is Windpark Agro-Wind Reusel B.V. opgericht vanuit de VHTAC om de ontwikkeling van het project verder vorm te geven.

Participatie kan naast draagvlak voor het initiatief zelf nog veel meer te weeg brengen. WP Agro-Wind wil dan ook waar mogelijk een actieve bijdrage leveren aan:

- sociale cohesie en leefbaarheid in de directe omgeving;
- het stimuleren van de lokale economie;
- bewustwording van de transitie naar duurzame energie;
- het vitaliseren van de betrokkenheid bij maatschappelijke ontwikkelingen in de gemeente.

3. Draagvlak: Proces- en projectparticipatie

Draagvlak ontstaat bij betrokkenen die ervaren dat hun (actieve) betrokkenheid wat oplevert. Voor de een zal dat zijn het bijdragen aan een sociale en of duurzame wereld, voor een ander zal dit een financieel rendement of een vergoeding zijn en voor een derde zal dit een bijdrage aan de leefomgeving zijn waarbij aan zijn of haar wensen zoveel mogelijk tegemoet gekomen wordt. De kern zit in het creëren van een zo groot mogelijk draagvlak door het betrekken van en dialoog aangaan met alle belanghebbenden.

Kortom, aan participatie zit een sociale en een financiële component. De sociale component richt zich op het actief betrekken van betrokkenen bij het proces om te komen tot de realisatie van het windpark waarbij informatie en communicatie belangrijke pijlers zijn, de procesparticipatie. De financiële component biedt kansen voor omliggende bedrijven en omwonenden door een financiële deelname in het project, de projectparticipatie.

De Nederlandse Wind Energie Associatie (NWEA) heeft in september 2014 tezamen met de Natuur en Milieufederaties, Stichting Natuur & Milieu, Greenpeace, Milieudefensie en ODE Decentraal een 'Gedragscode Acceptatie & Participatie Windenergie op Land' opgesteld (met een herziene versie in december 2016). Deze Gedragscode regelt hoe de windsector de omgeving betreft bij windprojecten.

Door middel van het onderliggende participatieplan conformeert Windpark Agro-Wind Reusel zich aan deze Gedragscode. Dat betekent dat WP Agro-Wind zich verantwoordelijk voelt voor een actieve interactie met de omgeving om te komen tot een werkbare participatie. WP Agro-Wind staat voor een open en directe vorm van participatie, waarin binnen van te voren afgebakende grenzen, alle doelgroepen regelmatig geïnformeerd en geconsulteerd worden. Parallel daaraan zal WP Agro-Wind de omgeving niet alleen confronteren met de lasten maar ook actief betrekken om te komen tot een eerlijke verdeling van de lusten.

Het onderhavige plan beschrijft de verschillende mogelijkheden die worden geboden aan de relevante omgeving van het beoogde windpark: bewoners, bedrijven en overige belanghebbenden.

Het doel van dit plan is om alle betrokkenen op een structurele wijze bij de ontwikkeling en realisatie van het windpark te betrekken.

Het uiteindelijke doel is het creëren van draagvlak voor windenergie, het windpark Agro-Wind Reusel in het bijzonder. Daar waar dat niet mogelijk is streeft WP Agro-Wind naar wederzijds begrip en respect.

We onderscheiden in dit plan twee vormen van participatie:

1. Procesparticipatie - Informatie, communicatie en consultatie;
2. Projectparticipatie - Welke is onderverdeeld naar:
 - i. Sociale participatie (maatschappelijke meerwaarde). Hiermee wordt bedoeld dat de gehele gemeenschap van Reusel moet kunnen meeprofiteren van de ontwikkeling van het windpark;
 - ii. Financiële participatie.

2.1. Procesparticipatie

Procesparticipatie beschrijft op welke wijze belanghebbenden en andere mogelijk geïnteresseerden worden geïnformeerd en hoe ruimte wordt geboden voor discussie, consultatie en advies. De wijze waarop dit wordt vormgegeven verschilt per fase van het project. In de ontwikkeling van het windpark Agro-Wind kunnen vijf fases worden onderscheiden. Hieronder worden deze vijf fasen kort beschreven in relatie tot de procesparticipatie. In bijlage 1 wordt een verdere uitwerking gegeven van de communicatiemomenten en communicatiedoelen.

Het project bevindt zich op dit moment (augustus 2019) in de afsluiting van fase 3, de Vergunningfase.

Fase 1 Beleidsvormingsfase

Het Rijk, de provincie en de gemeente formuleren beleid ten aanzien van duurzame energie en wijzen mogelijke gebieden aan. Overheden hebben hierin hun eigen rol en verantwoordelijkheid ten aanzien van het informeren van en het communiceren met de omgeving.

In deze fase inventariseert de initiatiefnemer, in ons geval de VHTAC, welke stakeholders er zijn en legt de eerste contacten. Formuleert de ambitie, bespreekt met de betrokken ambtenaren de mogelijkheden van de locatie, onderzoekt de haalbaarheid en werkt een projectplan uit op basis van mogelijke grondposities. Ook wordt dan de noodzakelijke route besproken om tot (partiele) aanpassing of ontheffing van het bestemmingsplan te komen.

Omwonenden tot een afstand van 900 meter van het beoogde park worden in deze fase benaderd om afspraken te maken over deelname in de ontwikkeling, inbreng van kennis en kunde, en mogelijk een vergoeding. En met potentiële grondeigenaren

worden gesprekken gevoerd en uitgangspunten vastgesteld voor verdere ontwikkeling.

Het bevoegd gezag (de gemeente Reusel-De Mierden in het geval van het Windpark Agro-Wind Reusel) zegt in deze fase planologische medewerking toe. Dit laatste is cruciaal en feitelijk de afsluiting van deze fase. De Raad heeft hierin het laatste woord.

De beleidsvormingsfase van het windinitiatief van de VHTAC is gestart eind 2015. In juli 2017 is bij de gemeente planologische medewerking aangevraagd en in december 2017 heeft de gemeenteraad zich daarover positief uitgesproken. Het college heeft daarop in februari 2018 het principestandpunt ingenomen om medewerking te verlenen onder voorwaarden. Deze voorwaarden zijn vastgelegd in een brief van maart 2018. Daarmee is de discussie "of een windpark wenselijk is" afgesloten. De beleidsvormingsfase is daarmee afgerond en de volgende fase, de ontwikkelfase, wordt daarna gestart.

Fase 2 Ontwikkelfase

In deze fase wordt het noodzakelijke planologisch traject doorlopen, waaronder een m.e.r.-procedure (milieu effect rapportage). Deze fase eindigt met een definitieve lay-out en plan van aanpak voor de realisatie van het windpark.

Naast het opstarten van onderzoeken om te komen tot een optimale invulling, worden gesprekken met de gemeente gestart over de uitwerking van de gestelde kaders en randvoorwaarden. Projectbijeenkomsten worden georganiseerd met belanghebbenden waarbij de omgeving in staat wordt gesteld mee te denken over de toekomstige invulling en layout van het windpark en een klankbordgroep met relevante betrokkenen uit de omgeving wordt samengesteld.

Naast intensief contact met geïnteresseerden en andere stakeholders worden intentieverklaringen/overeenkomsten met potentiële grondeigenaren afgesloten. Een website wordt gebouwd die de ruggengraat van de informatievoorziening gaat vormen. En door middel van een of meerdere inloopavonden worden omwonenden in staat kennis te nemen van de concept plannen en worden zij uitgenodigd hun mening of wensen kenbaar maken.

In februari 2018 is de de ontwikkelfase van het Windpark Agro-Wind Reusel formeel gestart met het aanbieden van de NRD (Nota Reikwijdte en Detailniveau), die als doel heeft om betrokkenen en overige belanghebbenden te informeren over en betrekken bij de inhoud en diepgang van het nog op te stellen Milieueffectrapport (MER). Daarnaast zijn in mei 2018 gesprekken met de gemeente gestart om te komen tot uitwerking van de kaders en randvoorwaarden en vastlegging in een zogenaamde

“anterieure overeenkomst”. Deze zal naar verwachting eind september 2019 kunnen worden getekend.

De concept MER is eind december 2018 opgeleverd en de definitieve MER eind februari 2019. Op basis daarvan is een vergunningaanvraag ingediend in maart 2019.

Fase 3 Vergunningsfase

Ten behoeve van de benodigde vergunningen worden diverse onderzoeken uitgevoerd, worden de voorbereidingen voor het aanvragen van de omgevingsvergunning getroffen, wordt de formele vergunningsprocedure opgestart en een anterieure overeenkomst met de gemeente afgesloten. Deze fase eindigt in principe wanneer de vergunningen zijn verleend. Deze fase zal, afhankelijk van de duur van de onderzoeken, ca. één tot anderhalf jaar duren. Belangrijkste communicatiedoel is om geïnteresseerden en stakeholders (transparant) te informeren over de voortgang en uitkomsten van de diverse onderzoeken. Deze fase loopt voor een belangrijk deel parallel met de ontwikkelfase.

De vergunningsfase is feitelijk gestart in het voorjaar van 2018. Naast de indiening van de NRD is de gemeente toen gevraagd om de coördinatieprocedure voor de besluitvorming met betrekking tot alle noodzakelijke vergunningen van toepassing te verklaren voor dit windproject. Met het van toepassing verklaren van de coördinatieprocedure worden alle procedures met betrekking tot het bestemmingsplan, de ruimtelijke onderbouwing, de vergunningen en het MER gezamenlijk en parallel doorlopen. De formele indiening van de vergunning was in maart 2019 en een definitieve vergunning wordt in februari 2020 verwacht. Deze vergunning is noodzakelijk om een subsidieaanvraag bij het Rijk te kunnen indienen (SDE+) en daarmee kan de vergunningsfase worden afgesloten.

Na indiening zijn in de periode van maart 2019 tot februari 2020 nog diverse momenten ingebouwd om zienswijzen te ontvangen vanuit belanghebbenden en te verwerken in de definitieve.

Fase 4 Contracting- en Bouwfase

Deze fase begint als een ontwerpbeschikking (vergunning) wordt afgegeven en eindigt met start van de bouwwerkzaamheden. In deze fase zal ook de SDE+-subsidie worden aangevraagd. Dit is ook de fase waarin een beroep tegen de verleende vergunning kan worden ingesteld. In deze fase is het doel om de geïnteresseerden en betrokkenen te blijven informeren over de voortgang van het project, geplande werkzaamheden en mogelijke overlast en tegelijkertijd een open dialoog te blijven voeren met de omgeving.

In deze fase worden ook de contracten voor de levering & bouw van de turbines, de

netaansluiting, de afname van de stroom en de financiering opgesteld en krijgen ook de verschillende onderwerpen op het gebied van Sociale en Financiële participatie (zie hierna) definitief vorm. Lokale bedrijven zullen worden uitgenodigd (marktconform) deel te nemen aan de aanleg en bouw van het windpark. Tijdens bijzondere (bouw)activiteiten zullen geïnteresseerden worden uitgenodigd op de (bouw)site. Deze fase duurt gemiddeld anderhalf jaar tot drie jaar, sterk afhankelijk van eventuele zienswijzen, beroep- en bezwaarprocedures. De planning is om in maart 2020 een SDE+ subsidie aanvraag in te dienen en daarmee zouden de bouwactiviteiten op locatie kunnen worden gestart in 2021.

Fase 5 Exploitatiefase

De planning is om in 2022 het windpark bedrijfsklaar op te leveren, waarna de exploitatie kan starten. Op dat moment is het windpark operationeel, zijn alle investeringen gedaan, obligaties e.d. uitgegeven en zullen ook alle afspraken m.b.t. de sociale en financiële participatie zijn geëffectueerd. Deze fase eindigt pas nadat het windpark weer is afgebroken hetgeen na 16 tot maximaal 25 jaar plaatsvindt. Centraal in deze fase staat naleving van de vergunningsvoorwaarden en invulling geven aan de afspraken uit het participatieplan. De bewoners moeten met hun vragen en eventueel klachten terecht blijven kunnen. Verder geschiedt de communicatie tussen het windpark en omgeving voornamelijk via de website en bijvoorbeeld tijdens een jaarlijkse open dag.

De provincie vindt het belangrijk dat windturbines na afloop van de exploitatie periode worden gesaneerd, een omgevingsvergunning wordt dan ook verleend voor een periode van maximaal 25 jaar.

2.2. Projectparticipatie - Sociale participatie

In het onderdeel Sociale participatie wordt aangegeven hoe het windpark een bijdrage kan leveren aan de omgeving, ook wel genoemd de maatschappelijke bijdrage. Hierbij valt te denken aan: educatie jongeren, informatieplekken, stimuleren lokale duurzame energie projecten, etc.

Daarnaast wil de gemeente ook graag dat inwoners profiteren van de verdere verduurzaming van de lokale energievoorziening, waarbij een deel van het rendement van de windmolens ten goede komt aan alle inwoners uit de omgeving, of ze nu wel of niet financieel participeren en of ze nu wel of niet elektriciteit van de windmolens afnemen, én dat er een mogelijkheid is om een bijdrage te kunnen leveren aan een verduurzaming van organisaties binnen de gemeente waarbij gedacht kan

worden aan zaken als zonnepanelen en/of led-verlichting voor (sport)verenigingen e.d.

WP Agro-Wind heeft besloten om 1 omgevings-/gebiedsfonds in te richten, voor zowel verbeteringen op het gebied van leefbaarheid in de omgeving als voor verduurzamingsprojecten in de gemeente.

Zie hoofdstuk 5 voor een verdere uitwerking.

2.3. Projectparticipatie - Financiële participatie

In lijn met de Gedragscode en het Manifest van de Nederlandse Wind Energie Associatie (NWEA) van 6 juli 2017 wil WP Agro-Wind het project niet alleen samen met de omgeving ontwikkelen maar ook de financiële voordelen daarvan delen. Dit sluit ook aan bij de wens van de gemeente om inwoners te kunnen laten participeren in de financiering van de windturbines zodat zij in de jaren die volgen kunnen profiteren van het te behalen rendement ervan.

De VHTAC wil 100% van het benodigde eigen vermogen aantrekken vanuit de omgeving. Daaronder vallen uiteraard de leden van de vereniging zelf, maar de vereniging wil de investeringen in het eigen vermogen ook openstellen voor participatie door de omgeving, door burgers en bedrijven uit de gemeente Reusel-De Mierden en directe omgeving.

Om mogelijk geïnteresseerden financieel bij het project te betrekken wordt daarbij gedacht aan onder andere de uitgifte van obligaties.

Zie hoofdstuk 6 voor een verdere uitwerking.

4. Geografische afbakening

Een arbitrair maar belangrijk element binnen participatie is de geografische afbakening van de werkingssfeer. Als handreiking voor deze begrenzing van de werkingssfeer zijn cirkels met een straal van driemaal 900 m (= 2700 m) rondom de beoogde locaties van de windturbines aangehouden. Deze maatvoering sluit aan bij de omgeving van Reusel-Zuid. In bijlage 2 zijn de kaartjes met de 900 en 2700 meter cirkels en een eerste indicatie van de Geografische kernen.

Strikte toepassing van deze cirkels levert naar onze mening oneigenlijke en moeilijk uit te leggen grenzen op in de context van dit participatieplan. Er is daarom gekozen voor een aantal geografische wijken/buurtten. Waarbij geldt dat bewoners en bedrijven binnen deze wijken/buurtten een andere positie bekleden dan bewoners daarbuiten.

Bij de bepaling van deze wijken en buurtten hebben we de 2700 meter cirkel als vertrekpunt genomen. We hebben de volgende geografische wijken/buurtten gedefinieerd (zie ook bijlage 3):

1. Postelsedijk, Peel, Langedijk en Burgemeester Willekenslaan
2. Schepersweijer en Laarakkerdijk
3. Hamelendijk en de Strook
4. Woonkern Reusel-Zuid

De exacte begrenzing zal in een later stadium van het project plaatsvinden in nauw overleg met de betrokkenen, waarvoor onder andere de Klankbordgroep in het leven is geroepen. Bij de bepaling, rol en behandeling van de geografische wijken en buurtten binnen het participatieplan is niet alleen gekeken naar de afstand tot het windpark, maar is ook de mogelijke (beleefde) impact van het windpark meegenomen. Hierbij kan bijvoorbeeld gedacht worden aan: transportbewegingen door de wijk, visuele impact, geluid, etc.

Voorgaande betekent derhalve dat we element 'participatie' niet beperken tot de omliggende wijken en buurtten. De genoemde wijken en buurtten bekleden echter een andere positie en hebben een meer prominente rol in de procesparticipatie en projectparticipatie.

Zo hebben de Dorpsraad, bewonersgroepen, bedrijven en andere stakeholders uit de genoemde buurtten zitting genomen in de Klankbordgroep. Daarnaast zullen bij de toekenning van een mogelijke financiële inleg inwoners uit deze buurtten voorrang en extra voordeel krijgen.

Bedrijven of bewoners die binnen de directe invloedssfeer liggen, in principe binnen een cirkel met een straal van 900 m, worden sowieso direct in de ontwikkeling betrokken. Zij zijn in principe allen lid van de vereniging High Tech Agro Campus. Met deze leden zijn maatwerkafspraken gemaakt over deelname in de ontwikkeling en (financiële) vergoeding uit de exploitatie.

Een speciale positie binnen deze groep vormen de grondeigenaren welke gronden ter beschikking stellen voor plaatsing van een turbine.

4. Procesparticipatie

Bij procesparticipatie draait het in belangrijke mate om communicatie. WP Agro-Wind streeft er naar de communicatie met de omgeving en andere stakeholders transparant en open te voeren waarbij (in communicatietermen) niet alleen wordt gezonden maar ook wordt ontvangen. Met andere woorden, wordt geluisterd. WP Agro-Wind wil graag weten welke vragen leven en wat de zorgen en beleving is die omwonenden en bedrijven hebben ten aanzien van windenergie in het algemeen en het beoogde windpark in het bijzonder. We kunnen niet ieder bezwaar wegnemen maar streven wel naar wederzijds begrip en daar waar we wel iets kunnen betekenen door bijvoorbeeld aanpassingen in het ontwerp zullen we dit serieus meenemen waar mogelijk.

Verder wil WP Agro-Wind nadrukkelijk samenwerken met groeperingen als de Brabantse Milieufederatie (BMF). Om een breder draagvlak te creëren, maar vooral ook om tot een goede onafhankelijke maatschappelijke toetsing van het initiatief te komen en voor een adequate voorlichting van de omgeving.

Daarnaast zal worden opgetrokken met andere windenergie initiatiefnemers in de naaste omgeving. Om gezamenlijk zo effectief mogelijk het traject met zowel de gemeentelijke als provinciale politiek, bestuurders en ambtelijk apparaat te doorlopen.

Hoe gaan we de communicatie vorm geven? Daartoe is door de vereniging een communicatieplan opgesteld dat te vinden is op de website van de VHTAC:

<http://www.hightechagrocampus.nl/high-tech-agro-campus-in-het-nieuws/communicatieplan/>

De communicatie met de omgeving bestaat in belangrijke mate uit informeren van en het aangaan van de dialoog met de omgeving:

1. Informeren: door belanghebbenden actief voor te lichten wordt openheid getoond over de voorbereiding van de bouw en het gebruik van de nieuwe windturbines. Hiermee zijn en worden belanghebbenden voorbereid op veranderingen in hun omgeving. Deze informatie wordt in belangrijke mate verspreid de website van de VHTAC (www.hightechagrocampus.nl) en daarnaast via nieuwsbrieven en bijeenkomsten.
2. In gesprek: waar nodig gaan de initiatiefnemers in gesprek met bewoners en met de onderscheiden doelgroepen. Dialoog kan ontstaan op initiatief van zowel initiatiefnemers als belanghebbenden.

Klankbordgroep

Een bijzonder onderdeel in de communicatie wordt gevormd door de Klankbordgroep welke door de VHTAC in het leven is geroepen.

Deze Klankbordgroep is bedoeld ter versterking van de dialoog met de omgeving en fungeert veelal als eerste aanspreekpunt voor het projectteam om onderwerpen die relevant zijn voor de omgeving te bespreken.

Doel van de klankbordgroep is om naast het delen van informatie met bewoners van RDM en overige betrokkenen de ontwikkeling in het proces te bespreken, feedback te ontvangen en daar waar het mogelijk is rekening te houden met de wensen van niet-leden van de VHTAC en de omgeving.

De klankbordgroep wordt regelmatig geconsulteerd en gevraagd om advies en feedback te geven op de plannen en actief mee te denken. De klankbordgroep heeft geen formele status, maar hun mening telt wel en wordt serieus meegewogen in de te nemen stappen in het vergunningen traject en ook straks bij de realisatie.

Ook de gemeente heeft een rol in de klankbordgroep. Zij ziet toe op het zorgvuldig doorlopen van de procedure. De gemeente gaat de noodzakelijke onderzoeken beoordelen en op grond daarvan besluiten of zij de omgevingsvergunning kan verlenen. De gemeente wil met alle partijen rekening houden om een weloverwogen besluit te kunnen nemen. Daarom juicht zij een klankbordgroep (KBG) toe.

De Klankbordgroep kan uiteraard ook ongevraagd en op ad hoc basis advies uitbrengen. Vertegenwoordigers van organisaties, bewonersverenigingen, belangengroeperingen en bedrijven zijn uitgenodigd om zitting te nemen op zowel de informatiebijeenkomst als via het lokale krantje "d'n Uitkijk".

De eerste vergadering van de Klankbordgroep heeft plaatsgevonden op 23 mei 2018. Inmiddels zijn 9 vergaderingen geweest. De verslagen hiervan zijn op de website te vinden.

De website

Het centrale communicatiemiddel met betrekking tot het project is de projectwebsite. De website fungeert als eerste bron van informatie voor geïnteresseerden en zal wanneer dat relevant is van nieuwe informatie worden voorzien.

Onder andere de volgende informatie zal via de website beschikbaar zijn of komen:

- Visualisatie en ontwerp van het park;
- Mogelijkheid tot vragen/klachten/contact;
- Samenvatting van het MER en onderzoeksresultaten in begrijpelijke taal;
- Voortgang en planning van het project;

- Planning en schema met de geplande (bouw) werkzaamheden, zodat omwonenden vroegtijdig op de hoogte zijn;
- Telefoonnummer en email secretariaat;
- Informatie over windenergie en het project (FAQ);
- Verslagen van de Klankbordgroep;
- Het communicatieplan;
- Informatie over de financiële inleg;
- Informatie over het gebiedsfonds;
- <http://www.hightechagrocampus.nl/>

Projectbijeenkomsten en consultatie

Projectbijeenkomsten zijn bedoeld om geïnteresseerden de gelegenheid te bieden rechtstreeks in contact te treden met de projectontwikkelaar en haar adviseurs. Op deze projectbijeenkomsten kunnen de geïnteresseerden zich laten informeren over het project en feedback/advies geven inzake het project. De projectbijeenkomsten zullen voldoende ruimte bieden voor consultatie en gesprek. In Bijlage 1 is een voorbeeld opgenomen van een later op te stellen bijeenkomsten schema.

Informatie-/consultatiebijeenkomsten worden gedurende de ontwikkeling van het project georganiseerd als onderdeel van het vergunningproces. De eerste bijeenkomst in dat kader is georganiseerd in de vorm van een inloopbijeenkomst op zaterdagochtend 17 maart 2018 naar aanleiding van het indienen van de NRD (Nota Reikwijdte en Detailniveau), die als doel had om betrokkenen en overige belanghebbenden te informeren over en betrekken bij de inhoud en diepgang van het op te stellen Milieueffectrapport (MER). Op dit soort inloop-informatiebijeenkomsten wordt aan de hand van presentaties, overzichtsboarden, landschapsbeelden en leaflets informatie verschaft over status en vervolgstappen in het vergunningproces.

Wat betreft WP Agro-Wind B.V. moet het resultaat van al deze activiteiten zijn dat de betrokken omwonenden, bedrijven, belanghebbenden en geïnteresseerden:

- goed en eenduidig zijn geïnformeerd over het windinitiatief;
- inzicht krijgen in de gevolgen naar de toekomst toe;
- kansen en uitdagingen zien die kunnen worden bereikt,
- merken dat er een sfeer van openheid en transparantie heerst;
- antwoord krijgen op vragen;
- ruimte krijgen om eventuele onzekerheid en ongenoegen te uiten;
- ervaren dat hun eventuele zorgen en bedenkingen serieus genomen worden;
- meningen kunnen delen en verbindingen kunnen aangaan.

5. Projectparticipatie - Sociale participatie

Duidelijke, transparante en open onderlinge communicatie zoals beschreven in het vorige hoofdstuk is de basis voor een succesvolle participatie van de omgeving bij de realisatie van het windpark. Als dit leidt tot realisatie draagt dat bij aan een rendabele exploitatie waarmee geldstromen beschikbaar komen die mede kunnen worden ingezet voor zowel gewenste investeringen in de omgeving als winstdeling met investeerders en obligatiehouders. Naar onze overtuiging kan het één niet zonder het ander bestaan. Zo kan het windpark niet gerealiseerd worden zonder draagvlak binnen de gemeente, de provincie en de omgeving. Aan de ander kant is financiering van het windpark niet mogelijk zonder een gezonde business case met uitzicht op een goed rendement.

Zoals eerder uitgesproken is de opzet van het initiatief om alle opbrengsten te laten terugvloeien naar de omgeving. WP Agro-Wind is daarbij bereid een belangrijk deel van de parkopbrengsten terug te laten vloeien naar het ondersteunen van duurzame ontwikkelingen in de eigen omgeving. Niet alleen duurzame energie-initiatieven kunnen daarbij rekenen op belangstelling maar ook projecten gericht op sociale duurzaamheid zoals educatie, werkgelegenheid, collectiviteit en sterke netwerken in buurten en wijken; de zogenaamde 'social return' oftewel maatschappelijke meerwaarde.

Hieronder volgt een opsomming van de belangrijkste onderdelen:

5.1. Gebiedsfonds

Uit de opbrengsten van het windpark zal een jaarlijkse bijdrage worden gestort in een gebiedsfonds. Doel van dit fonds is om bij te dragen aan het verbeteren van de leefbaarheid van de omgeving rondom het windpark en andere verduurzaming binnen de gemeente. Onder leefbaarheid wordt in ieder geval verstaan de fysieke kwaliteit van de woonomgeving, de sociale kwaliteit (voorzieningenniveau), de sociale cohesie en de veiligheid van de omgeving.

De projecten die vanuit dit fonds worden ondersteund dienen ook bij te dragen aan de verduurzaming van het gebied; het voorstel moet duurzaam zijn en een maatschappelijk belang dienen, dus het persoonlijk belang van de indiener en overige betrokkenen overstijgen. Projecten dragen bij aan de verbetering van de ecologische

kwiteit, voor zover dit aspect binnen het project een rol speelt. Tenslotte hebben de projecten aantoonbaar draagvlak onder in ieder geval de bewoners van de buurt waarin het project wordt gerealiseerd.

Uit het fonds kunnen projecten worden ondersteund op het gebied van collectieve zonne-energie. Maar ook zaken als extra geluidsisolatie voor woningen en elektrisch laden voor de buurt.

Het fonds stimuleert inwoners, instellingen en bedrijven binnen de gemeente Reusel-De Mierden om duurzame initiatieven aan te dragen. En ondersteunt hen met kennis, kunde en financiële bijdragen.

Het bestuur van dit fonds zal bestaan uit bewoners en ondernemers uit de omgeving van het windpark.

De klankbordgroep zal een belangrijke rol spelen bij de verdere uitwerking van de doelstellingen van de fondsen.

De besturen van de fondsen wordt samengesteld uit ondernemers en bewoners van Reusel. Naast de Klankbordgroep hebben ook de Dorpsraad en de gemeente hier een belangrijke stem in.

De bijdrage van WP Agro-Wind aan dit gebiedsfonds zal op basis van de omvang van het project en de uiteindelijke subsidietoekenning te worden bepaald. Uitgangspunt hierbij zijn de richtlijnen van de 'Gedragscode Acceptatie & Participatie Windenergie op Land' welke zijn opgesteld door de Nederlandse Wind Energie Associatie (NWEA) tezamen met de Natuur en Milieufederaties, Stichting Natuur & Milieu, Greenpeace, Milieudefensie en ODE Decentraal. De Gedragscode regelt hoe de windsector de omgeving betreft bij windprojecten.

De gemeente ontvangt voor de realisatie van de windturbines een bedrag aan leges. Daarnaast ontvangt de gemeente elk jaar inkomsten vanuit de WOZ die betaald wordt per windturbine. De gemeente Reusel-De Mierden kan beslissen ook de leges en de jaarlijkse WOZ te storten in dit gebiedsfonds.

5.2. Verduurzaming (CO₂-reductie) omliggende bedrijven & woningen

De omliggende (agrarische) bedrijven van het door WP Agro-Wind te ontwikkelen windpark hebben te kennen gegeven geïnteresseerd te zijn in de kansen die het windpark biedt voor een verdere CO₂-reductie. WP Agro-Wind wil samen met deze bedrijven komen tot een verdere uitwerking van de mogelijkheden.

Eén van die ideeën is de gezamenlijke inkoop van energie die duurzaam opgewekt wordt door het windpark. M.b.t. directe inkoop van elektriciteit van de turbines kan men een eigen inkoopstichting opzetten, of aansluiten bij een bestaande of nog op te richten energiecoöperatie. De windturbines zijn dan de directe 'leverancier' en voorzien in de groencertificaten. WP Agro-Wind is bereid om initiatieven voor een dergelijke inkoopcombinatie voor energie inkoop te faciliteren.

Een ander idee is om naast windenergie ook zonne-energie en andere vormen van duurzame energie in de omgeving te ontwikkelen. De verduurzaming zal bijvoorbeeld kunnen gebeuren in combinatie met parkmanagement vanuit wellicht een op te richten BIZ (BedrijveninvesteringsZone). Overwogen wordt om een stagiaire of student in te zetten om input te geven aan de duurzaamheidsvisie en de invulling hiervan in Reusel-Zuid. Ook zal dan gekeken worden naar energiebesparende maatregelen.

Studenten kunnen ook onderzoeken welke bedrijven en/of bewoners willen participeren, en bepalen welke vorm van duurzaamheid voor de eenieder haalbaar en mogelijk is.

5.3. Educatie duurzame energie

Het windenergieproject kan in alle stadia van de ontwikkeling een educatieve functie vervullen. Zo wordt aan studenten de mogelijkheid geboden tijdens de bouwfase stage te lopen.

Door jaarlijks een open dag te organiseren op het gebied van duurzaamheid voor inwoners en belangstellenden en de windturbines te voorzien van een bestuurbare een webbased monitoringssysteem (een web-app) kan windenergie laagdrempelig en op een innovatieve manier worden gepresenteerd. Via een windpark-App kan de omgeving de prestaties van de turbines blijven volgen.

Verder zijn er ideeën om een schoolinformatiepakket op te zetten of aan te schaffen waarmee de jeugd in Reusel-De Mierden kennis kan nemen van de duurzame toekomst van onze energievoorziening.

5.4. Landschapsversterking

Naast de wettelijke natuurcompensatie in het kader van het NatuurNetwerkBrabant (NNB) zal ook een landschappelijke investering worden gedaan in de directe omgeving. Hiervoor wordt een apart natuurcompensatie en -versterkingsplan opgesteld. Daarnaast zullen er geen hekwerken rondom de turbines worden geplaatst en de aanwezige zandpaden zullen zoveel mogelijk behouden blijven. De opstelplaatsen voor de bouw en het onderhoud van de turbines zullen ook op een natuurvriendelijke wijze worden ingericht.

In de uitwerking van deze onderwerpen zal de klankbordgroep actief worden betrokken ter consultatie en bij de inrichting hiervan.

6. Projectparticipatie - Financiële participatie

Eveneens in lijn met de Gedragscode en het Manifest van de Nederlandse Wind Energie Associatie (NWEA) van 6 juli 2017 wil de VHTAC het project niet alleen samen met de omgeving ontwikkelen maar ook de financiële voordelen daarvan delen. Dit sluit ook aan bij de wens van de gemeente dat inwoners kunnen participeren in de benodigde financiering van de windturbines en in de jaren die volgen kunnen profiteren van het te behalen rendement ervan.

De leden van de VHTAC dragen op dit moment het volledige risico en alle kosten voor de ontwikkeling van het windpark waarvan de verschillende fasen beschreven zijn in hoofdstuk 2. Naast de hoge investeringen in de ontwikkeling van het project zullen echter voor de bouw van het windmolenpark, welke naar verwachting begin 2021 kan starten, aanzienlijk grotere bedragen nodig zijn. De omvang van de investeringen voor de bouw bedragen in totaal zo'n € 50 miljoen. Uitgaande van een gezonde financiële exploitatie van het windpark zou het mogelijk moeten zijn zo'n 80% daarvan als bankfinanciering (lening) te verwerven. Maar dan is nog zo'n € 10 miljoen nodig aan eigen vermogen om het project te kunnen realiseren.

De inkomsten komen pas tijdens de exploitatieperiode van het windpark, welke start vanaf 2022, en worden gevormd door een combinatie van de teruglevering van de opgewekte stroom en een landelijke subsidie (SDE++). Na aftrek van de kosten en aflossing van de lening levert dit rendement op voor de investeerders. Dit geeft mogelijkheden voor inwoners die de financiële ruimte hebben, om participant te worden in het windpark en geld in te leggen voor de bouw. In ruil voor hun investering wordt, gedurende de exploitatie van het windpark, een deel van het behaalde rendement aan deze participanten uitgekeerd.

WP Agro-Wind B.V. zal omwonenden en bedrijven in de omgeving, in eerste instantie in de geografische wijken/buurtten zoals beschreven in hoofdstuk 3 de mogelijkheid bieden om mede-investeerder te worden in het windpark.

De vorm waarin en de fase wanneer dient nog nader uitgewerkt te worden. Hieronder worden een tweetal voorbeelden gegeven, maar de uitwerking hiervan is pas opportuun na afsluiting van de ontwikkelfase. Deze uitwerking vormt onderdeel van de Contracteringfase welke naar verwachting op z'n vroegst midden 2020 kan worden opgestart.

Voorbeelden van financiële participatie:

6.1. Obligatielening

Naast de leden van de VHTAC worden de overige inwoners van Reusel-De Mierden en in het bijzonder van de omliggende wijken en buurten (zie hoofdstuk 3 en Bijlage 2) in de gelegenheid gesteld financieel mee te profiteren van de windturbine opbrengsten van Windpark Agro-Wind Reusel. WP Agro-Wind zal voor de start van de bouw een obligatielening uitgeven ter hoogte van in principe 25% van het benodigde eigen vermogen (vergelijkbaar met z'n 2,5 miljoen euro). Bij overtekening krijgen inwoners en bedrijven uit de omliggende wijken en buurten voorrang bij de toekenning. De voorwaarden, het rentepercentage en de coupon grootte worden nog nader bepaald. De obligatielening kan worden uitgegeven via een online platform zoals bijvoorbeeld www.duurzaaminvesteren.nl. Dit online platform is gespecialiseerd in de uitgifte van obligaties of aandelen in duurzame energieprojecten en heeft hiervoor de benodigde AFM vergunning.

De intentie is dat er drie categorieën worden opengesteld. Voor bewoners in een straal van 900-2.700 meter, de woonkern Reusel-Zuid en overige bewoners in de gemeente. De categorieën welke het dichtstbij liggen hebben de eerste rechten.

6.2. Energiecoöperatie

WP Agro-Wind is voorstander van een directe betrokkenheid van de inwoners van Reusel bij de productie van windenergie in hun eigen "achtertuin". Daarom worden bewoners uitgenodigd mede investeerder te worden in het windpark.

Indien bewoners zich daartoe willen organiseren in een energiecoöperatie of vereniging, dan wil WP Agro-Wind dit soort initiatieven actief ondersteunen.

Het voordeel van een energiecoöperatie is dat daarin kennis en ervaring gebundeld kan worden. Landelijk zijn hiervoor al diverse voorbeelden waarvan gebruikt gemaakt kan worden. Zie bijvoorbeeld: <https://www.nudge.nl/projects/buurten-met-energie/> Ook de Natuur en Milieufederaties in den lande hebben op dit gebied al veel ervaring opgedaan. Via de Brabantse Milieufederatie (BMF) kan waarschijnlijk eenvoudig toegang hiertoe verkregen worden.

BIJLAGE 1: Bijeenkomsten en communicatie schema's

Beleids- en ontwikkelfase:

Plan van aanpak – Doel	Instrument	Onderwerp	Datum
Informerende georganiseerde belanghebbenden (stakeholders) met als doel hieruit een klankbordgroep samen te stellen	project informatie bijeenkomsten	Van idee tot plan Waar heeft de omgeving behoefte aan. Wat zijn de effecten, de wettelijke kaders en hoe hiermee omgaan	
Informatiebijeenkomst omgeving	Inloopavond/ochtend	Ruim aangekondigd in de lokale bladen en gemeente website. Toegankelijk en laagdrempelig	
consultatie	Klankbordgroep	Parkontwerp en participatieplan en gebiedsfonds	
Informatiebijeenkomst omgeving NRD MER	Inloopavond/ochtend	Parkontwerp en participatieplan Samenstellen maillijst	
Informerende voortgang en planning	Website en mailing	Tijdelijk	
Educatie	Stageplaatsen	Van plan tot uitvoering	

Bijeenkomsten schema vergunning fase:

Plan van aanpak – Doel	Instrument	Onderwerp	Datum
Informerende over voortgang	Klankbordgroep	Project specifieke onderdelen in relatie tot wet en regelgeving	

		Anterieure overeenkomst gemeente	
Informereren participatieplan	Website en mailing	Definitief participatieplan wordt gepresenteerd	
Informereren voortgang en planning	Website en mailing	Tijdlijn	
Presentatie uitkomst onderzoeken	Klankbordgroep	Uitleg resultaten onderzoek. Afstemming voorgestelde mitigerende maatregelen	
Informereren over uitkomst onderzoeken	website en mailing	Transparante en inhoudelijke communicatie m.b.t. onderzoeksresultaten	
Vergunningen en rechten burgers	Website	Uitleg zienswijzen, bezwaar, beroep en hoger beroep	
Informereren en consulteren ten aanzien van ontvangen zienswijzen, bezwaar en beroep	Klankbordgroep	Bezien in hoeverre tegemoet kan worden gekomen aan zienswijzen	
Informereren omgeving	Inloopavond	Uitleg van deskundigen over ingediende zienswijzen	
Lokale ondernemers activeren	Mailing, pers, gesprekken	Opstellen lijst van lokale ondernemers die betrokken kunnen worden bij het project	
Educatie	Stageplekken	Van business case naar financial close	

Bijeenkomsten schema bouw- en exploitatiefase:

Plan van aanpak – Doel	Instrument	Onderwerp	Datum
Lancering gebiedsfonds	Klankbordgroep	Statuten en bestuur	n.t.b.
Informereren en consultatie	Informatiebijeenkomst	Werkzaamheden, planning Overlast en klachtafhandeling	
	Klankbordgroep	(Bouw)Werkzaamheden, planning	

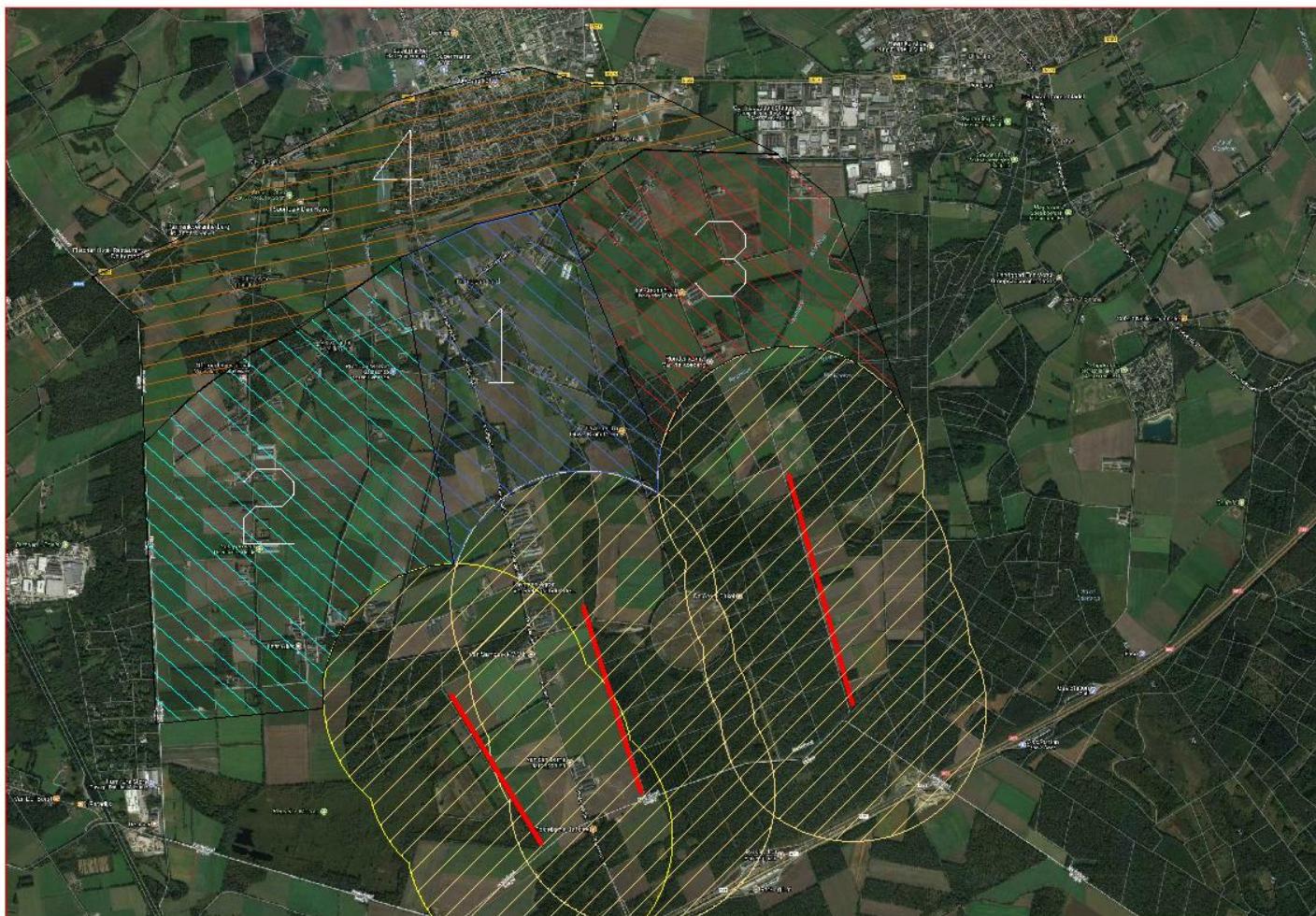
Informereren	Website en mailing	Voortgang en planning	
Betrokkenheid	Site bezoeken	Uitleg expert aanwezig bij (bv) hijsen	
	Pers en site bezoeken	Feestelijke opening	
	Web-app	Ingebruikname windpark-app	
Informereren	Website en mailing	Introductie Wind App	
		Uitgifte obligaties	
		Gebiedsfonds operationeel	
Educatie	Website en Sitebezoek	Scholen kunnen de site bezoeken	
	Opendagen	Jaarlijkse opendag	

BIJLAGE 2: 2.700 meter contouren

De $3 \times 900 = 2.700$ meter-contouren rond concept windturbine locaties zijn bedoeld om wijken en buurten te identificeren voor participatie doeleinden.



BIJLAGE 3: Omliggende wijken voor participatie



1. Postelsedijk, Peel, Langedijk en Burgemeester Willekenslaan
2. Schepersweijer en Laarakkerdijk
3. Hamelendijk en de Strook
4. Woonkern Reusel-Zuid